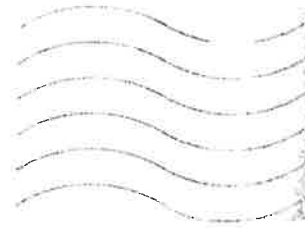




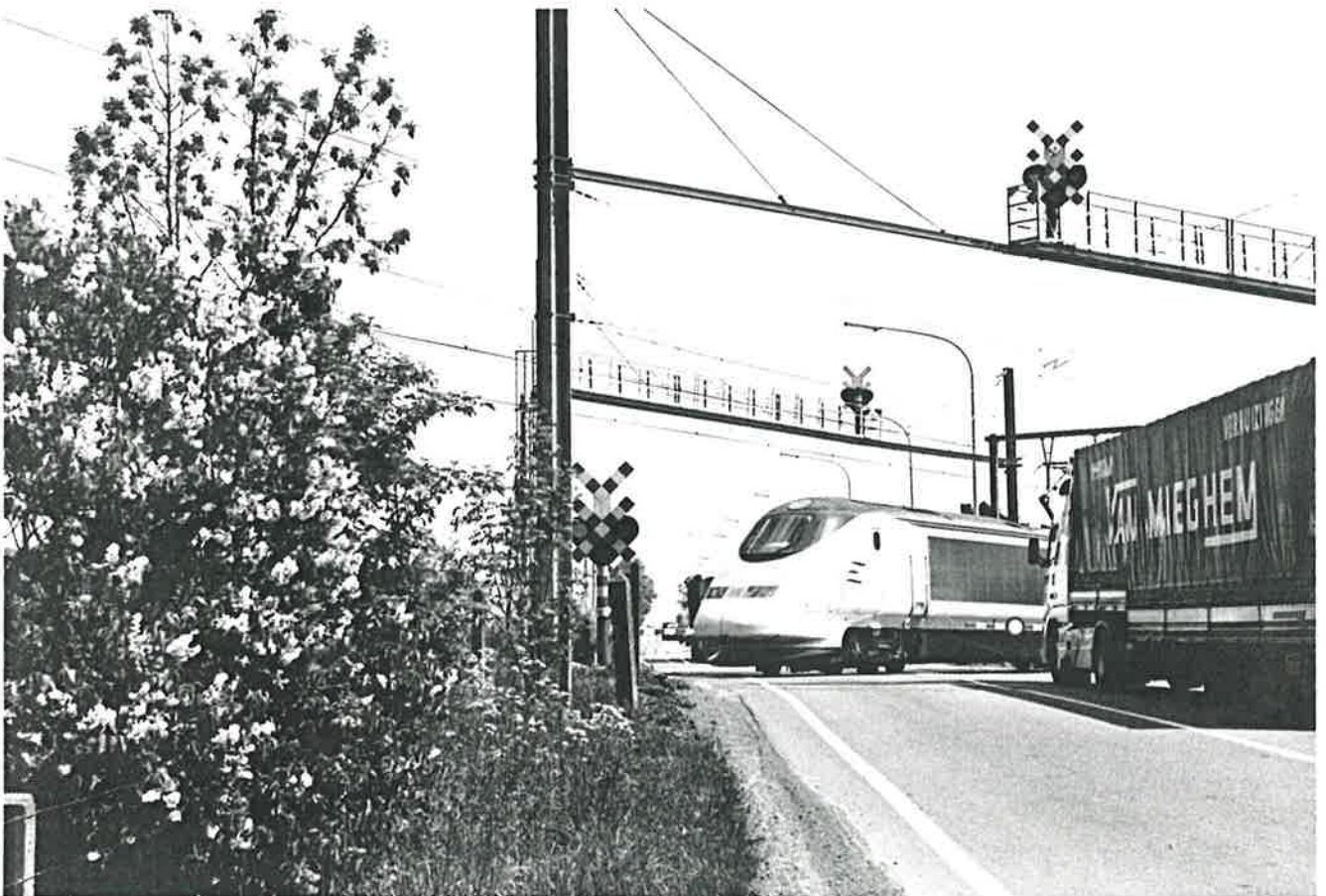
Juillet - août 1996



FEBELRAIL - Agenda

Holle Eikaard 45
2550 Kontich

Ferro Flash



Documentation - Modélisme - Informations ferroviaires

**Secrétariat Bruxelles
et
Relations publiques**

Michel Broigniez
Allée des Jonquilles, 18
1457 Walhain (Perbais)
Tél: 010/65.87.48

Secrétariat Centre

Henri HAUBE
Rue Docteur Grégoire, 51
7100 La Louvière

Comptes bancaires

Bruxelles : 068-2027267-91
Centre : 000-1560678-45

Les demandes de renseignements
et d'anciens FERRO-FLASH
se font auprès de votre secrétariat
respectif.

Les changements d'adresse sont à faire
parvenir uniquement au secrétariat de
Bruxelles.

Pour toute correspondance, prière de joindre
une enveloppe timbrée et auto-adressée.

Montant des cotisations

Membre avec service FERRO-FLASH :
BEF 700, -

Membre vivant sous le même toit qu'un
membre avec service FERRO-FLASH :
BEF 400, -
sans FERRO-FLASH

Membre bienfaiteur :
à partir de BEF 1000, -

Pour les moins de 18 ans, s'adresser au
secrétariat respectif

Les articles et photos pour parution dans
FERRO-FLASH sont à faire parvenir à votre
secrétariat respectif.

Les articles publiés n'engagent que la
responsabilité de leur auteur.

Les firmes et commerçants cités dans les
articles, ne le sont qu'à titre d'information.

Echange de revues inter-clubs

Les revues sont à faire parvenir à :

Mr. Pierre Hautefin (Vice-président)
Rue Argentin, 1
7140 Morlanwelz

Sommaire

Electronique

- Base de temps : de l'usage du circuit intégré « 555 »**
par Serge Gailliez p. 3
- Le tour du gyro : Manipulons le « NE 555 »**
par Serge Gailliez p. 6

Echos du Centre

- Assemblée intermédiaire du vendredi 5 juillet**
par Jean-Luc Franco p. 7

Dossier

- Un charbonnage méconnu : Saint-Felix à Haine-Saint-Pierre**
par Pierre Rasson p. 13

Informations ferroviaires

- En parcourant le Bulletin des adjudications, à la rubrique SNCB**
par Camille Nain p. 15

Divers

- Remise en état du réseau de Schaerbeek p. 9
- Ferro Flash Photo p. 10
- Agenda p. 20

Photo de couverture

*Contraste ! Le PN de Ligne voit passer quotidiennement
des EUROSTAR et des TGV. Ligne, le 28/05/96 – Photo Guy Bridoux.*



*En vedette, ... la 1601 «Märklin» en tête d'un I.C. pour Köln. Bruxelles-
Midi, le 14/06/96 – Photo Guy Bridoux..*

Base de temps : de l'usage du circuit intégré « 555 »

par Serge Gailliez

Qui n'a pas songé à nos vieux passages à niveau piétonniers champêtres fleurissant le long des lignes qui ne le sont pas moins ? Evitez cependant d'y adjoindre une sonnerie; c'est réaliste certes, mais ça s'entend d'aussi loin que l'original !

Qui n'a pas songé aux lanternes clignotantes prévenant les travaux ou éclairant les vitrines des magasins.

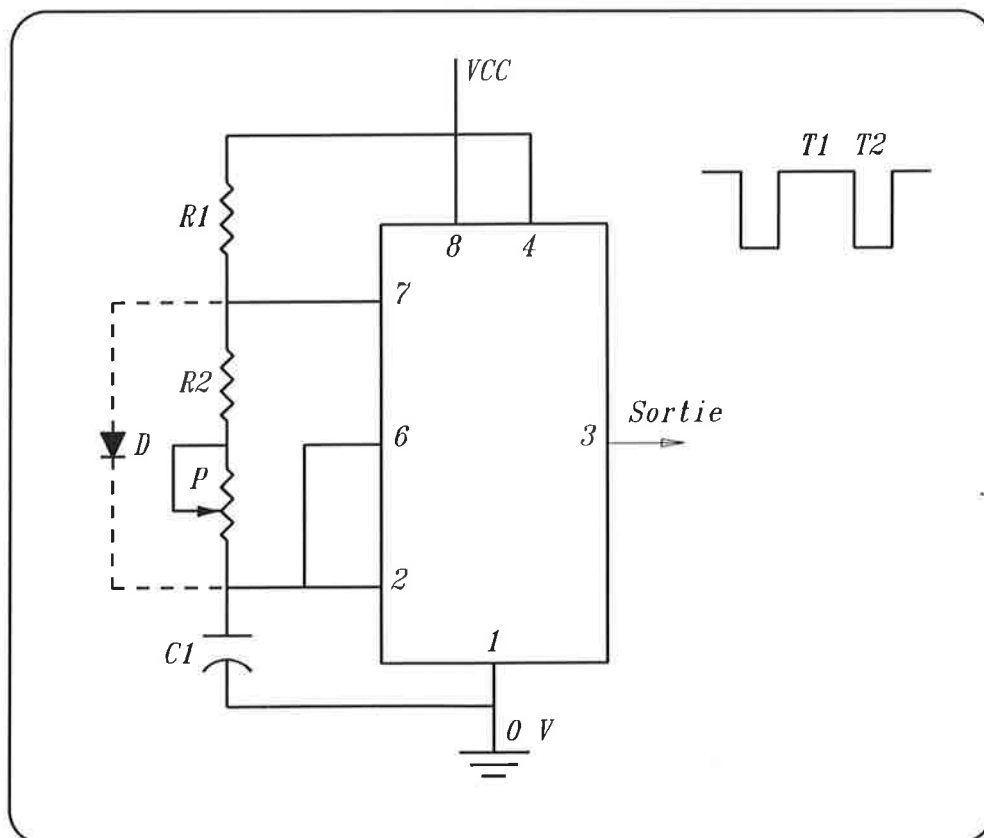
Qui n'a pas songé à faire tourner un carrousel, puis à l'arrêter, en un cycle automatique ?

En bref, qui n'a pas songé à réaliser une intermittence quelconque (lumineuse, mécanique, ou autre ...) ?

Ne rêvez plus !

Un petit circuit nommé « 555 » doit réveiller toute votre attention.

Si vous croisez un électronicien, demandez lui ce qu'il pense du « 555 » : c'est la bonne à tout faire et, puisqu'il fait tout, autant lui demander d'osciller pour réaliser une commande cyclique ou une base de temps.



La base de temps dépend de plusieurs facteurs:

- La fréquence (f) : elle s'exprime en Hz (nombre de cycles par seconde).

C'est l'inverse de la durée du cycle complet, c'est à dire la durée du temps de marche, plus la durée du temps d'arrêt.

- Le temps de marche, en secondes, que nous appellerons T_1
- Le temps d'arrêt, en secondes, que nous appellerons T_2

Avant de passer au calcul, nous remarquerons la présence d'un potentiomètre, sur le schéma: il sert à ajuster la fréquence comme on le désire, dans les limites fixées par R_1 et C_1 qui déterminent la fréquence maximale du montage.

Et voilà, pour vraiment peu de frais, vous possédez une base de temps fiable (mieux que la météo) et je parie que vous allez maintenant me demander de citer un exemple de calcul.

Pour calculer un tel circuit, nous disposons des trois relations suivantes :

$$f = \frac{1,49}{(R_1 + 2R_2) \cdot C_1} \quad (1)$$

$$T_1 = 0,67 \cdot (R_1 + R_2) \cdot C_1 \quad (2)$$

$$T_2 = 0,67 \cdot R_2 \cdot C_1 \quad (3)$$

variables dans l'hypothèse où le potentiomètre est réglé au minimum soit $P=0$. Dans le cas contraire sa valeur s'ajoute à R_2 .

Quelques précautions s'imposent néanmoins :

- votre « 555 » fonctionnera parfaitement avec une alimentation comprise entre 5 et 15 volts (16 V = maximum absolu);
- la valeur de R_1 doit se situer entre 5 k Ω et 5 M Ω , R_2 sera supérieur à 3 k Ω ;
- le condensateur C_1 doit être à faibles pertes (pas de condensateur électrolytique);
- avec le schéma proposé on a toujours $T_1 > T_2$; si l'on veut obtenir $T_1 \leq T_2$, il faut brancher une diode en parallèle avec $R_2 + P$, la cathode côté 2 et 6; on a alors les relations suivantes:

$$f = \frac{1,49}{(R_1 + R_2) \cdot C_1} \quad (4)$$

$$T_1 = 0,63 \cdot R_1 \cdot C_1 \quad (5)$$

Soit une fréquence $f = 1 Hz$ (pour faciliter le calcul), donc un cycle complet par seconde.

Je fouille ma boîte de composants et j'en sors une capacité C_1 de 1 μF ainsi qu'une résistance R_1 de 1M Ω

Voyons si nous pouvons faire quelque - chose avec cela.

De la relation (1) nous pouvons déduire

$$R_1 + 2R_2 = \frac{1,49}{f \cdot C_1} = \frac{1,49}{1 \cdot 0,000001} = 1490000\Omega \text{ ou } 1,49 \text{ M}\Omega$$

Si $R_1 = 1 \text{ M}\Omega$, $2R_2 = 490 \text{ k}\Omega$; donc $R_2 = 245 \text{ k}\Omega$. Cette valeur n'étant pas standard l'on utilisera $R_2 = 220 \text{ k}\Omega$ ET $P = 47 \text{ k}\Omega$, ou, si un réglage n'est pas indispensable, $R_2 = 220 \text{ k}\Omega + 27 \text{ k}\Omega$ et $P = 0$

Dans ces conditions les relations (2) et (3) permettent de calculer

$$T_1 = 0,67 \cdot (1000000 + 245000) \cdot 0,000001 = 0,83 \text{ s}$$

$$T_2 = 0,67 \cdot 245000 \cdot 0,000001 = 0,16 \text{ s}$$

Si nous désirons une base de temps de 0,5 Hz on obtient de même :

$$R_1 + 2R_2 = \frac{1,49}{0,5 \cdot 0,000001} = 2980000 \text{ ou } 2,98 \text{ M}\Omega$$

Avec la même valeur de R_1 que ci-dessus, il faudrait alors :

$$R_2 = \frac{2,98 - 1}{2} = 0,99 \text{ M}\Omega$$

Dans le cas présent on pourrait , par exemple, adopter

$R_2 = 1 \text{ M}\Omega$	$P = 0$	Plage de réglage : nulle
$R_2 = 820 \text{ K}\Omega$	$P = 470 \text{ K}\Omega$	Plage de réglage : $\pm 12 \%$
$R_2 = 470 \text{ K}\Omega$	$P = 1 \text{ M}\Omega$	Plage de réglage : $\pm 30 \%$

Si la valeur $\frac{T_1}{T_2}$ ainsi obtenue n'est pas satisfaisante, il se pourrait qu'il faille également intervenir sur la valeur de R_1 , voire même ajouter une diode comme indiqué ci-avant et en pointillé sur le schéma

Le nombre de valeurs de résistance des potentiomètres étant limité, il convient d'en tenir compte et de choisir, pour des raisons de stabilité, la valeur la plus faible compatible avec la plage de réglage nécessaire.

Remarque :

Suivant la tolérance des composants, nous verrons que la réalité ne correspond pas toujours aux calculs et le mieux est de réaliser et de modifier le circuit petit à petit, suivant le résultat obtenu et celui désiré

Le tour du gyro : Manipulons le « NE 555 »

par Serge Gailliez

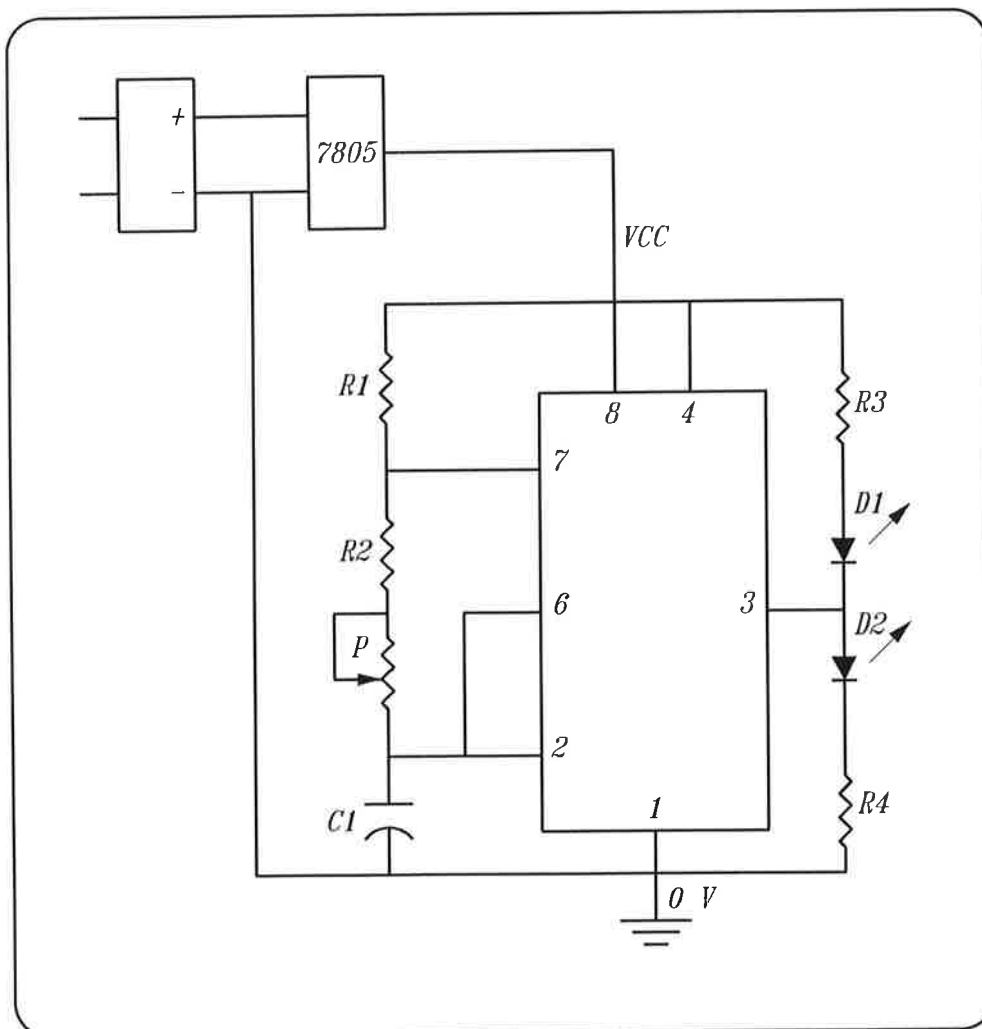
Ayant éteint involontairement l'éclairage par diodes d'un camion décorant le réseau du club, je me devais de le réparer.

Tout en recollant les diodes, je me dis pourquoi ne pas réaliser un petit montage qui pourrait donner un effet tournant aux gyrophares.

L'illusion d'optique peut être obtenue, en faisant clignoter successivement deux diodes LED à une fréquence raisonnablement rapide; en diminuant cette fréquence et en utilisant des diodes rouges, nous

pouvons, avec le même montage, obtenir les feux de nos passages à niveau.

A la section de *Haine-Saint-Pierre*, nous utilisons le courant traction d'un transformateur pour régler l'intensité d'éclairage; c'est pour cette raison que l'entrée se fait par un pont de diodes (toujours la même polarité de sortie) et nous attaquons ensuite un 7805 pour stabiliser la tension. La quasi égalité de $T1$ et de $T2$ est obtenue ici en adoptant $R1$ beaucoup plus faible que $R2 + P$.



Liste du matériel

- $R1 = 5 \text{ k}\Omega$
- $R2 = 560 \text{ k}\Omega$
- $R3 = 1 \text{ k}\Omega$
- $R4 = 1 \text{ k}\Omega$
- $P = 500 \text{ k}\Omega$ ajustable
- $C1 = 1 \mu\text{F}$
- $D1 = D2 = \text{LED orange}$
- NE 555
- 7805
- Pont redresseur 16 V

Assemblée intermédiaire du vendredi 5 juillet

par Jean-Luc Franco

...Et non du vendredi 28 juin 1996, comme prévu initialement. Explication : suite à un vol de clefs, le service des travaux louviérois s'est empressé de changer les serrures concernées, notamment à la gare musée; cette tâche fut rondement menée durant la dernière semaine de juin; cependant, le vendredi, il n'était pas encore possible de disposer des nouvelles clefs, ce qui était tout à fait compréhensible, vu le nombre de serrures remplacées et le nombre de copies de clefs à réaliser.

Nous avons essayé de prévenir le maximum de personnes de ce changement. Désolés pour ceux qui se sont présentés en vain; un avis sur la porte, à l'extérieur (forcément !) leur expliquait la situation.

Navrés aussi pour nos amis cheminots de La Louvière Sud et de la remise, qui avaient mis sur pied une semaine d'animations: les affiches réalisées à cette occasion et invitant les membres du C.F.C. à s'y retrouver le dimanche matin étaient restées à l'intérieur de la gare !

En fin de compte, nous pûmes accéder à notre local - bibliothèque, place Caffet, ce qui, en somme n'était pas plus mal.

Mais venons-en à l'assemblée proprement dite.

Ce changement de date fut fatal à trois de nos responsables : Richard Debliquit, Henri Haube et Marc Pater, retenus par leurs obligations professionnelles et familiales. Pierre Hautefin de son côté, accaparé par ses tâches administratives (TVA...TVA...) ne put arriver que fort tard.

Par contre on pouvait se féliciter d'une assistance plus étoffée que lors des précédentes assemblées. A noter aussi la présence de notre ami Guy Bridoux, de la section Bruxelles. Réunion de crise, pensaient certains (rumeur, quand tu nous tiens...) Absolument pas, comme la suite des événements allait le confirmer.

Mais venons-en à la réunion proprement dite.

Le renouvellement des cotisations.

Il s'est fait plus rapidement que les autres années; au 5 juillet, nous étions 67 membres en règle de cotisation. (Ce nombre a évolué vers le haut depuis). C'est peut-être un peu juste, mais il est vrai que nous avons eu à déplorer la perte cruelle de quelques membres et amis...

Notre but est toujours d'atteindre les 100 membres pour la fin de l'année. Utopistes sommes-nous? Je ne le crois pas; actuellement, chaque animation nous apporte de nouveaux membres

La situation financière

Patricia, pour les différents comptes financiers et votre serviteur, pour la caisse « bar / activités / administration », présentent alors une situation saine, confortable, mais qui ne supporterait pas d'exès. Cet exercice comptable a fait l'objet d'une vérification minutieuse de Jacques Lechien, notre commissaire aux comptes et reçoit l'approbation unanime de l'assemblée.

Les activités à venir.

Après avoir mis au point l'animation de juillet (mini - ateliers) en ce qui concerne le matériel requis, on attaqua la suite des festivités:

Vapeur vive du 21 juillet : tout est au point, malgré le changement de lieu appris en dernière minute; dans les formalités, est prévu aussi le paiement de la SABAM, ce qui nous autorise une animation musicale, sans arrière pensée...et sans arrière paiement toujours douloureux.

4 août : relâche, vu le nombre de responsables en vacances; de plus, Jean-Pierre Hoven et son équipe peuvent travailler en paix sur le réseau, sans échéance trop proche.

25 août : voyage en Grande Bretagne : votre serviteur s'occupe de toutes les démarches et, dès réception des informations, prépare un Ferro - Flash spécial d'inscription. Intervention dans l'assistance :

ce serait l'occasion aussi d'annoncer les petits changements de programme.

L'idée est retenue, même si les délais de réalisation risquent d'être un peu courts.

Dimanche 1er septembre : photos et diapos ferroviaires; un intérêt tout particulier sera réservé aux lignes du Nord - Pas de Calais et au matériel y roulant, avec, si possible, leurs reproductions en modèles réduits.

Dimanche 6 octobre : journée Märklin avec la présence de... (surprise proposée par Pierre Haute-fin). A 17H. Alain Deltenre nous présentera ses reportages vidéo sur les lignes du Centre ainsi que sur les manifestations ferroviaires de l'année. Pourquoi en octobre et pas en septembre ? Tout simplement parce que notre ami prend des vacances méritées à ce moment !

Premier et second week-end d'octobre : exposition de peintures.

Jean-Pol (Abel) désire organiser cette année encore une exposition, mais cette fois, consacrée à divers artistes du Centre. Rappelons que ce genre d'animation nous permet de recevoir un public différent, certes, mais généralement curieux, voir intéressé par notre hobby. Vernissage le vendredi 4 octobre, ouverture le week - end seulement. Avis favorable de l'assemblée. Toutefois, la demande doit être faite à l'Ecomusée Régional du Centre puisque l'expo serait installée dans leurs locaux.

Vendredi 11 octobre : salle de la Maison du peuple, rue de la Station: soirée Jazz animée par Corry Fly et sa formation.

Mais que vient faire le C.F.C. là - dedans ? Il participe à une animation de quartier (qui en a bien besoin) ...et en tire un bénéfice substantiel. Notre rôle est limité: il consiste à vendre des cartes de soutien, à prêter notre logo pour l'affiche...et à être présents au spectacle. Connaissant la chanteuse (jolie voix...et jolie physiquement) ce n'est pas une corvée !

Dimanche 3 novembre : les chemins de fer suisses (là, certains vont vibrer...)

Dimanche 1er décembre : rien que de la vapeur...

Pour 1997, cette fois encore, il est demandé à l'assemblée de faire preuve d'initiative et d'imagination; voilà ce qui ressort de ce brain trust :

Des activités incontournables : le banquet C.F.C. en janvier, la nuit du film en février, des exposés avec projection diapos, comme la mémorable soirée avec

Monsieur Dagent, à propos de ligne Nord Belge de Charleroi à Erquelinnes.

Des sujets d'animation : les trains anglais, les tramways, le matériel diesel la DB, la DR, les trains à grande vitesse de tous les temps, le train et la BD...

Deux interventions à noter :

Celle de Thierry Tricot, relative à l'âge minimum requis pour s'inscrire au C.F.C. Actuellement, nous n'avons que deux ou trois jeunes membres, mais nous risquons, vu les circonstances, d'en accueillir de plus en plus et, reconnaissons - le, nous ne sommes pas tous prêts à jouer les éducateurs! Jusqu'à présent, nous avons la chance d'accueillir un ou deux jeunes parfois exubérants, certes, (c'est normal) mais particulièrement soigneux du matériel qui est mis entre leurs mains, attentifs aux remarques et conseils, particulièrement enthousiastes et volontaires au point de remettre des points aux aînés. Bien sûr, ce ne sera pas toujours le cas.

Président et secrétaire reverront les statuts et , si nécessaire, proposeront l'un ou l'autre amendement lors d'une prochaine assemblée, en collaboration avec les responsables de la section Bruxelles.

Question ensuite de Guy bridoux: comment est reçu (au sens très large du terme) le Ferro Flash. Aucune remarque négative quant à la réalisation, que du contraire; les documents envoyés paraissent.

En ce qui concerne les photos, même si nous attendons parfois un cliché plutôt qu'un autre, nous faisons confiance au choix des éditeurs, choix basé, faut-il encore nous en convaincre, sur la qualité finale de la reproduction.

Petit point noir : les annonces d'activités sont parfois un peu juste, à la limite tardive... Mais il ne faut pas oublier que les informations sont, elles aussi, transmises tardivement; la réalisation de notre revue n'est pas une sinécure et le temps libre des éditeurs n'est pas extensible. Enfin, La Poste dispose de quatre jours ouvrables pour exécuter l'envoi d'une publication périodique comme la nôtre.

Il est rappelé que les articles doivent être remis ou transmis au président de la section Centre, qui dispose du matériel informatique compatible avec le matériel utilisé par les éditeurs.

Voici donc une réunion rondement menée, dans un très bon esprit confraternel et toujours dans la bonne humeur.

Mais pourquoi en aurait - il dû être autrement ?

Remise en état du réseau de Schaerbeek

Chers amis,

Depuis quelque temps vous avez sans doute déjà entendu des rumeurs concernant le réseau à Schaerbeek. Les membres qui assistent plus ou moins régulièrement aux réunions à la gare ont pu constater que le réseau se détériore. Nous avons donc décidé de le remettre en état et entamerons les travaux pendant le mois de septembre. Certains travaux préparatoires seront déjà exécutés à ce moment là.

Six points devront être réalisés :

- 1- Démontage et remplacement de quelques modules que leurs propriétaires aimeraient récupérer, ce qui est leur droit;
- 2- Rehausser le réseau afin de faciliter l'accès au centre;
- 3- Remettre le réseau à niveau, ce qui est indispensable pour une bonne circulation des trains;
- 4- Remise en état de la voie;
- 5- Remise en service des aiguillages de la gare centrale dont certains sont actuellement hors service;
- 6- L'installation d'un nouveau poste de commande central.

Bien entendu tout cela ne pourra se faire en un jour. Les quatre premiers points devront être exécutés le plus vite possible, mais sans précipitation,

afin de limiter le temps de mise hors service au minimum.

Nous vous attendons donc tous le 3 septembre prochain à la réunion à Schaerbeek. On pourra faire rouler les trains une dernière fois avant le début des travaux. Nous donnerons alors plus d'explications à tous les intéressés.

Nous prions les volontaires de nous communiquer le plus vite possible les dates auxquelles ils seraient disposés à sacrifier un peu de leur temps. Ainsi nous pourrions établir un schéma de travail et constituer des équipes.

Comme nous avons l'intention de travailler en dehors des réunions toute offre est valable et sera accueillie avec gratitude, cela nous permettra de travailler quelques fois une journée entière, tout un samedi par exemple. Nous gagnerons du temps et le réseau sera plus rapidement disponible.

C'est donc dans l'intérêt de tous.

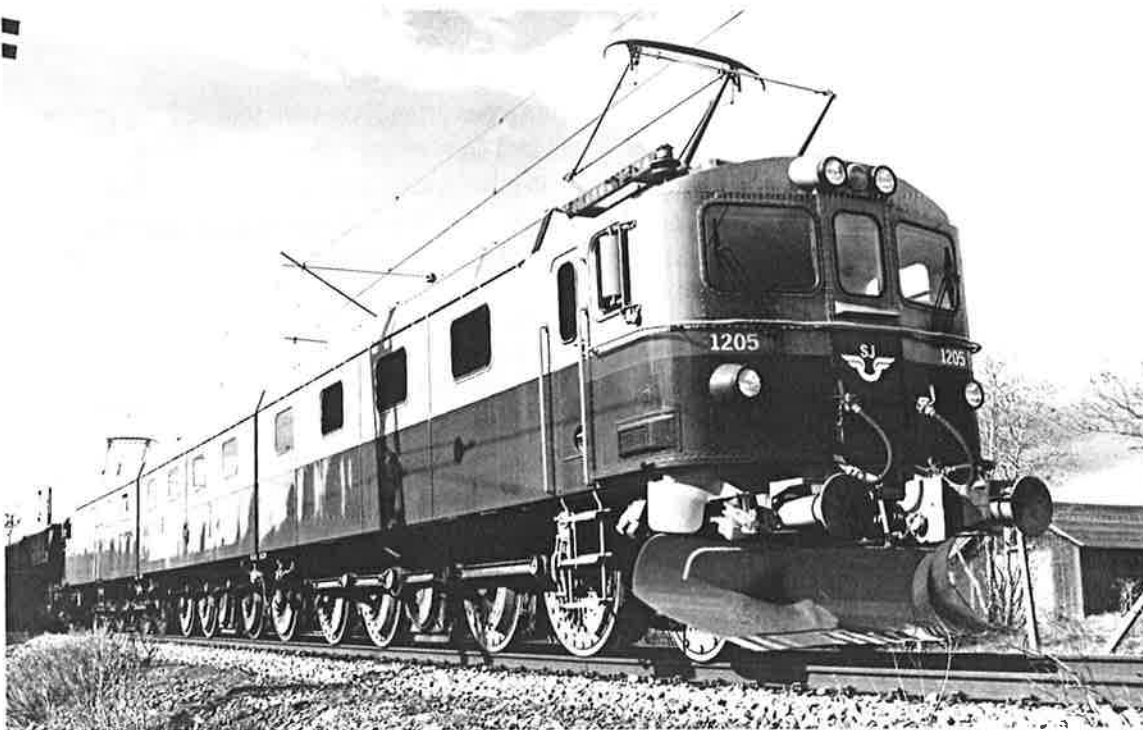
Vous pouvez dès aujourd'hui communiquer vos coordonnées à Marc Symons en téléphonant au numéro: 02/733.72.97 entre 17.00 et 21.00 h.

Merci à tous et à bientôt !

Marc Symons



*Le 1381 sur la ligne 94, en direction de Bruxelles, est renforcé: quatre WL au lieu de deux.
Base du Coucou, le 18/06/96 – Photo Guy Bridoux*



*Locomotive triple à bielles de la série Dw 3 des chemins de fer suédois (SJ) – Puissance : 7200 kW
Tension caténaire : 15 KV 16 2/3 Hz – Disposition d'essieux : 1D + D + D1 – Nombre : 19
Ces machines sont spécialisées dans la traction des trains complets de minerais de fer pour le compte de la LKAB (mines de Kiruna). Elles desservent les ports de Narvik (Norvège) et Lulea (Suède). Longueur totale de la ligne : 470 Km. Kiruna (Suède) 11/06/96 – Photo Dominique Allard.*



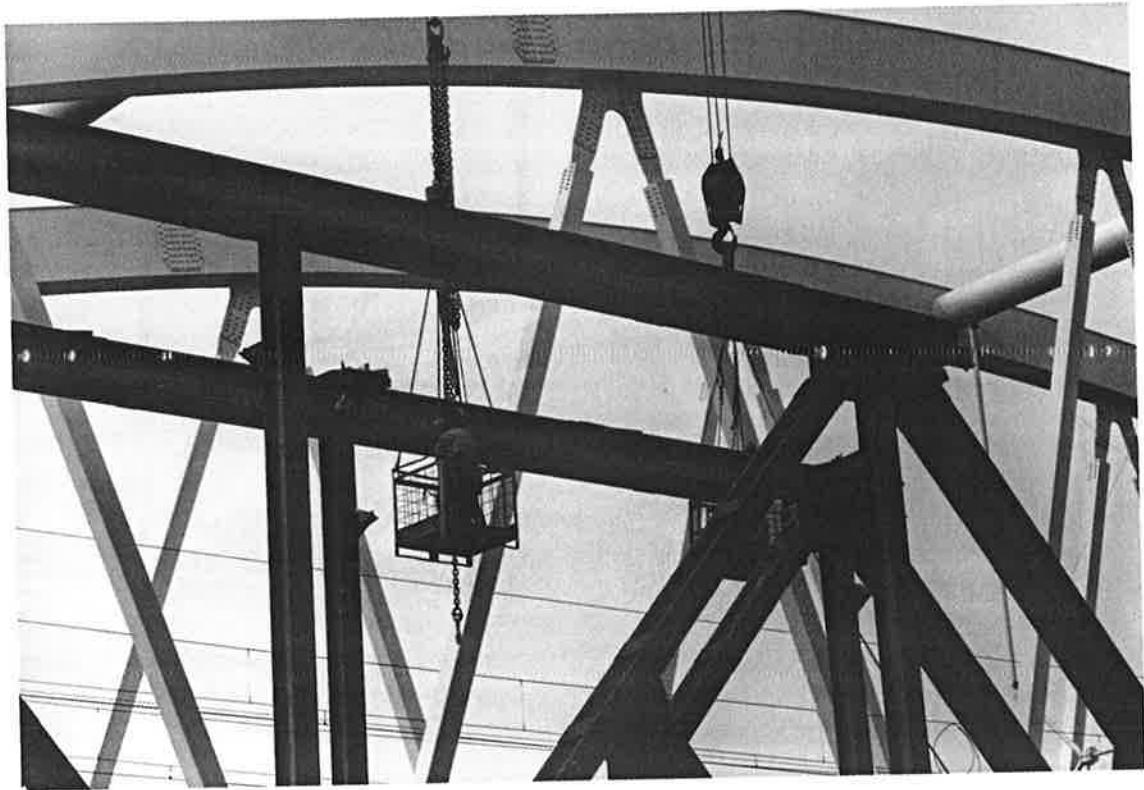
*"Gros nez" norvégien de la série Di 3a des NSB – Puissance : 1305 KW
Disposition d'essieux : CoCo – Nombre à l'origine : 32
Ces machines assurent entre autres, l'intégralité du trafic sur la très belle ligne à voie unique
Andalsnes - Dombas. Elles présentent la particularité d'être virées à chaque terminus, afin de
toujours présenter à l'avant le poste de conduite N° 1 (le seul à avoir été modernisé)
Andalsnes (Norvège) 15/06/96 – Photo Dominique Allard*



*Les BB 26000 dites "SYBIC" (synchrone bicourant) sont appelées à remplacer le matériel en fin de course. Elles assurent tant des services voyageurs que des services marchandises. En fait, dans le Nord, je ne les ai vues que remorquant des convois marchandises. Un certain retard dans les livraisons, ainsi que "quelques maladies de jeunesse" ont pour conséquence le maintien en service de machines vieillissantes et plus lentes –Longueur : 17,71 m – Poids : 90 t – Vitesse : 200 km/h.
La 26056 à Dunkerque, le 3 juillet 1996 – Photo dominique Allard*



*Les CC 72000 sont les plus puissantes locos diesel électriques de la SNCF. Elles assurent des services mixtes : fret lourd à 85 km/h et voyageurs à 160 km/h. Elles furent mises en service entre 1969 et 1974. Puissance : 3000 CV. Attelée à une rame "Corail", la 72033 assure un des services de trains grandes lignes entre Calais Ville et Paris nord via Boulogne, Etaples le Touquet, Abbeville, Amiens. Il faut savoir que la ligne - au demeurant fort pittoresque - au delà de Boulogne vers Amiens n'est pas électrifiée. Outre ces trains classiques, il existe une série de relations directes TGV entre Calais Ville ou Calais Fréthun (les plus fréquentes) via la ligne TGV, bien sûr.
Calais Ville le 3 juillet 1996 – Photo Dominique Allard.*



*Démontage du vieux pont
métallique de la ligne 96
devant faire place au
nouvel ouvrage d'art de la
LGV*

*(cfr. photo de couverture
du Ferro Flash n° 181)*

*Halle, le 16 mars 1996
Photo Guy Bridoux.*

Un charbonnage méconnu : Saint-Felix à Haine-Saint-Pierre

par Pierre Rasson

Ce serait mentir de signifier que peu d'activités industrielles ont existé sur la commune d'Haine Saint Pierre. Parmi celles-ci figurent en bonne place les industries charbonnières.

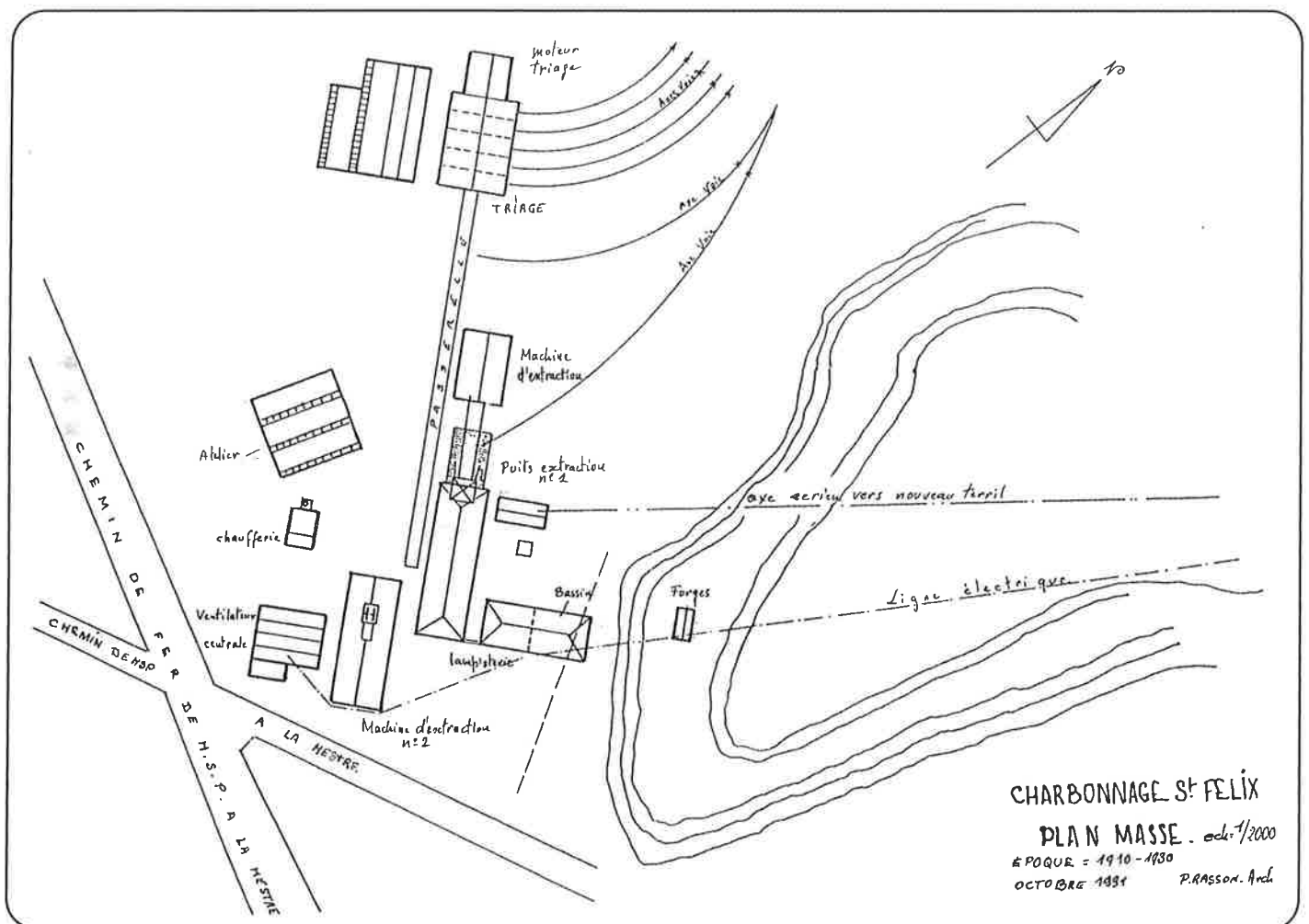
Mais connaissez-vous le charbonnage Saint-Felix ? Son origine remonte à 1862 et est créé par la Société des charbonnages de Haine-Saint-Pierre et la Hestre. Il était situé rue de la Hestre, face à l'actuelle cité Bellez.

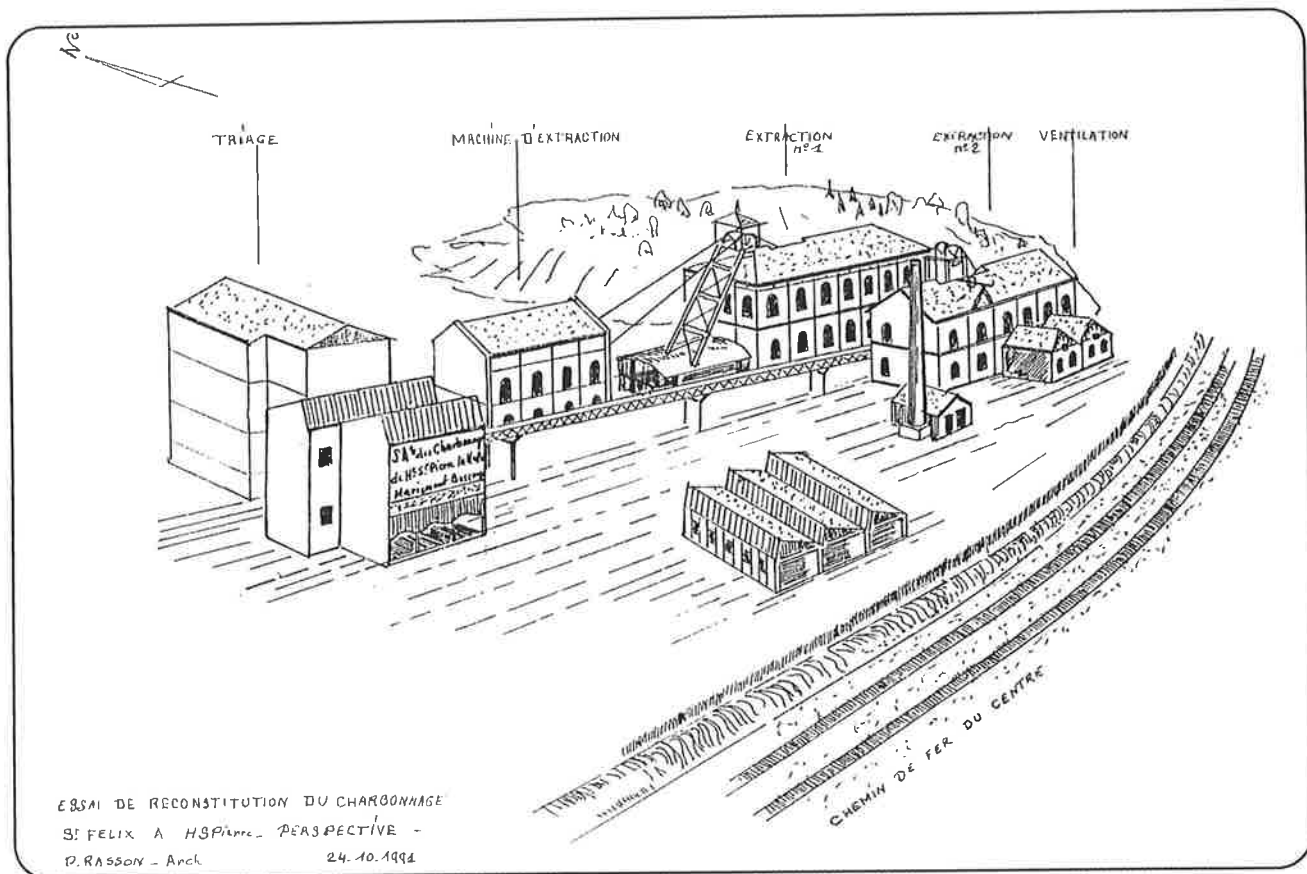
Ses installations furent reliées au chemin de fer de l'Etat en 1863 et en 1866 à la gare de Baume-Jonction - OS n° 93 de 1866. Il fut doté, dès l'origine

d'une mécanique d'extraction verticale fournie par les Ateliers d'Haine Saint Pierre, tous proches.

Peu à peu, ses équipements s'améliorèrent; c'est ainsi qu'en 1867, l'éclairage des puits se fit au gaz. (Rappelons que la commune de Haine-Saint-Pierre ne fut éclairée au gaz qu'en 1892; 260 lanternes sont installées dans les rues principales). Et en 1871, un lavoir pour le nettoyage des charbons est installé; dès 1890, un chemin de fer aérien fut installé pour évacuer les terres extraites vers le terril Saint Adolphe dénommé « Terril Noir ».

Le charbon extrait était de qualité moyenne et même





médiocre ; après la fusion de la société en 1905, et après sa dissolution en 1911, les charbonnages de la société ont été partagés en la SA des charbonnages de Mariemont-Bascoup et la SA de Ressaix, Leval, Péronnes, et Mont Saint Aldegonde. Le charbonnage Saint-Félix fut acquis par les charbonnages de Mariemont-Bascoup ; la société remania les installations existantes et y installa des ateliers de triage et de réparations, ainsi qu'une production de bois de soutènement. Un nouveau lavoir à charbon (type Rhéolaveur - France) y fut installé (en 1929, 50 000 T de charbon brut sont traités en 73 jours). Des échantillons de charbons étaient régulièrement prélevés, après nettoyage et étaient analysés par le Laboratoire du Centre ainsi que par le Laboratoire Central de Mariemont. Ces analyses avaient trait aux teneurs en cendres, soufre et matières volatiles.

Le point d'extraction (n°1), en 1914, possède une machine horizontale à 2 cylindres, à détente par le régulateur (date d'autorisation 17.07.1897), il servait également à la descente des mineurs. Un ventilateur (HANARTE), fonctionnant avec une machine horizontale à détente variable par la régulation est installé depuis 1895. La construction de ces machines à vapeur était réalisée par la SA des usines d'Haine Saint Pierre.

La période 1940-1944 - la fin.

La période d'occupation fut difficile pendant ces années noires. Les réquisitions par l'occupant furent

importantes et la production diminua sensiblement.

En mars 1944, les bombardements alliés démolissent en partie le châssis à mollette ainsi que plusieurs bâtiments ; la machinerie est partiellement atteinte ; les ouvriers étant au fond en ce moment, ont dû remonter par un autre puits. La cabine de chemin de fer, à côté du charbonnage (dénommée 9/1 de la bifurcation de Mariemont) fut également endommagée.

En date du 21 juillet 1944, la SA des charbonnages de Mariemont Bascoup décide d'abandonner les puits du charbonnage, soit le puits d'extraction et le puits d'aérage creusés respectivement jusqu'aux profondeurs de 381 m et 261 m. L'exécution des remblais des deux puits commença fin septembre 1944, après décision du Conseil Provincial du Hainaut.

Quels étaient les bâtiments existants sur le site ?

Pour reconstituer le site, une carte indiquant les différents bâtiments est nécessaire. La période choisie est celle entre 1910 et 1930. Plusieurs cartes postales peuvent aider à imaginer ce charbonnage dans son environnement de l'époque.

D'abord les voies de chemin de fer ; le charbonnage Saint Félix est relié au chemin de fer de l'Etat (gare de Baune) en 1863, ce qui lui permet de se mettre en communication avec l'embranchement allant vers la Cro-gère.

A suivre

En parcourant le Bulletin des adjudications, à la rubrique SNCB

par Camille Nain

Bulletin du 10 mai 1996

Avis n° 2275 (adjudication publique)

Ligne 162, Namur – Sterpenich, tronçon Namur – Ciney : entretien des murs le long des voies.

Avis n° 2276 (adjudication publique)

Ligne 161, Bruxelles-Nord – Namur, km 17,392, commune de Hoeilaart, passage supérieur Vlaander-veldlaan : rénovation du garde corps.

Avis n° 2309 (adjudication publique)

Zeebrugge : pose de voies accessoires dans le port extérieur (extension FCT).

Avis n° 2341 (adjudication publique)

Ligne 122, bifurcation Melle – Geraardsbergen, commune de Moortsele : soutènement de talus – immobilisation de la couche meuble du sol au moyen de piliers coulés dans ce dernier.

Avis n° 2398 (adjudication publique)

LGV Paris – Bruxelles, tronçon Bruxelles – Halle (Lembeek) : réaménagement des environs à la gare de Lembeek, parking et sortie côté Stationsplein, parking et sortie côté Brouwerijgang et parking au Weerstandsbrug.

Avis n° 2399 (adjudication publique)

LGV Paris – Bruxelles, tronçon Bruxelles – Halle (Lembeek), ville de Halle : construction d'un poste de mise en parallèle 25 kV au km 15,662 à Halle (Lembeek).

Avis n° 2400 (adjudication publique)

LGV Paris – Bruxelles, tronçon Bruxelles – Halle (Lembeek), ville de Halle (Buizingen) : réaménagement des environs de la gare à la Vaucampsiaan et à la Oude Alsebergessteenweg.

Avis n° 2401 (adjudication publique)

Livraison et placement de mats pour antennes du réseau radio-sol-train le long des lignes 34 et 139.

Bulletin du 17 mai 1996

Avis n° 2472 (adjudication publique)

Gare de Mons : éclairage extérieur d'une piste de circulation entre le bâtiment aux voyageurs et le poste d'entretien M.

Avis n° 2401 (appel d'offres général)

Création d'une installation fixe d'énergie pour les voitures dans les annexes de la gare d'Antwerpen-Schijnpoort.

Avis n° 2456 (appel aux candidats)

Fourniture et montage d'un portique roulant et de neuf ponts roulants dans l'atelier de traction de Charleroi (quai Sud) : le portique mobile extérieur sert à la manutention des trains de roues de locomotives, les ponts roulants servent à la manutention des ensembles (moteurs diesel, bogies, etc.) et des accessoires (essieux, roues, châssis de bogies, etc.) appartenant au matériel ferroviaire roulant.

Bulletin du 24 mai 1996

Avis n° 2539 (adjudication publique)

Kortrijk, ligne 66, km 55,556, passage inférieur du ruisseau Heule : travaux d'entretien.

Avis n° 2572 (adjudication publique)

TW Merelbeke, Bundel Luna :
– électrification des voies 29 et 30;
– adaptation du caisson en béton autour des citernes pour le gasoil;

- pose d'une voie de contournement vers le portique de nettoyage;
- massifs de fondation pour poteaux de caténaire.

Avis n° 2594 (adjudication publique)

Coupe de taillis et débroussaillage de talus longeant les voies principales de la ligne 162, Namur – Sterpenich, tronçon Hatrival – Stockem.

Avis n° 2601 (adjudication publique)

Mechelen, lignes 27 – 27 B, cabine de commande centralisée de signalisation :

- travaux aux câbles et à la signalisation 2e phase;
- nouvelle liaison à Weerde, reprise du poste de block 4
- renouvellement du block automatique sur la ligne 27 entre Vilvoorde et Mechelen.

Avis n° 2616 (adjudication publique)

Ternat, ligne 50 A, km 19,085 : réfection du bétonnage par gunitage au passage inférieur au croisement avec la ligne 50 A/2, voie B.

Avis n° 2665 (adjudication publique)

Ligne 165, Libramont – Athus (voies non électrifiées), tronçon Bertrix – Virton : démolition de quais de points d'arrêt hors service.

Avis n° 2666 (adjudication publique)

Ligne 52, Dendermonde, bifurcation d'Antwerpen-Zuid, commune de Boom, pont sur le Rupel, km 33,273 : remplacement du revêtement du passage piétonnier et des garde-fous, ainsi que de l'aménagement de l'accès aux signaux et à la pile centrale du pont.

Avis n° 2667 (adjudication publique)

Ligne 161, Schaerbeek – Namur, gare d'Ottignies : construction d'un bâtiment des voyageurs.

Avis n° 2681 (adjudication publique)

Bruxelles-Midi, sous-station de traction rue du Charroi : fourniture, placement et mise en service d'installations de haute tension pour chauffage d'aiguillage et alimentation de signaux.

Avis n° 2540 (appel d'offres général)

Fourniture de roulements (132 lots).

Avis n° 2541 (appel d'offres général)

Fourniture d'accessoires de fixation – vis, clous, tiges, goujons et écrous – (1.649 lots).

Avis n° 2573 (appel aux candidats)

- Fourniture et montage de quatre stands de levage à l'atelier de traction d'Antwerpen-Noord;
- Fourniture et montage de quatre stands de levage à l'atelier de traction de Charleroi-Sud – Quai.

Avis n° 2602 (appel d'offres général)

ABX : fourniture de 75.000 palettes plates européennes en bois, à quatre entrées et dimensions 800 x 1.200 mm.

Avis n° 2625 (appel d'offres général)

Fourniture de \pm 800 tonnes de tôles en acier ferritique inoxydable au chrome.

Avis n° 2626 (appel d'offres général)

Fourniture de 65.000 selles Angleur horizontales.

Bulletin du 31 mai 1996

Avis n° 2765 (adjudication publique)

Ligne 73, Deinze – De Panne, commune de Diksmuide (Esen) :

- suppression des passages à niveaux 70, 71 et 72;
- construction d'un chemin latéral.

Avis n° 2865 (adjudication publique)

Turnhout : équipement électrique de la sous-station de traction.

Avis n° 2898 (adjudication publique)

Ligne 124, Bruxelles-Midi – Charleroi-Sud, gare de Monceau-Formation : construction d'un nouvel atelier des wagons (CHW).

Avis n° 2899 (adjudication publique)

Ligne 130 C, Châtelet – Charleroi-Sud, ville de Charleroi, rue de Couillet à Couillet : construction d'un atelier de maintenance.

Avis n° 2918 (adjudication publique)

Prestations d'une grue rail-route, avec conducteur, pour rechargement de matériaux, de vieux ballast et pour l'enlèvement de ballast et de traverses en voies principales et accessoires, sur l'arrondissement infrastructure n° 45, à Jemelle.

Avis n° 2766 (appel d'offres général)

Fourniture de 1410 contacts de rails.

Bulletin du 7 juin 1996

Avis n° 2920 (adjudication publique)

Gare de Puurs : construction d'un passage inférieur et de dépôts couverts pour vélos.

Avis n° 2939 (adjudication publique)

Ligne 124, Bruxelles-Midi – Charleroi-Sud, gare de Monceau-Formation, construction d'un nouvel atelier des wagons (CHW) : modification des caténaires.

Avis n° 2953 (adjudication publique)

Atelier central de Cuesmes : aménagement de la fosse et du chemin de roulement du transbordeur côté nord.

Avis n° 2954 (adjudication publique)

Ligne 50 A, Bruxelles-Midi – Gent-Sint-Pieters, km 7,458 à 50,657 : travaux de peinture et d'entretien de 66 ouvrages d'art.

Avis n° 2971 (adjudication publique)

Ligne 124, Bruxelles-Midi – Charleroi-Sud, gare de Monceau-Formation, construction d'un nouvel atelier des wagons (CHW) : établissement d'un faisceau de voies et d'une voirie d'accès.

Avis n° 2997 (adjudication publique)

LGV Paris – Bruxelles, tronçon Bruxelles – Halle (Lembeek), commune de Sint-Pieters-Leeuw (Ruisbroek) : construction d'infrastructure de point d'arrêt.

Bulletin du 14 juin 1996

Avis n° 3061 (appel d'offres général)

Fourniture, installation et mise en service des installations d'éclairage et de force motrice, à Antwerpen-Schijnpoort, pour un atelier d'entretien.

Avis n° 3075 (adjudication publique)

Ligne 37, Liège-Guillemins – Aachen HBF, ville de Verviers, point d'arrêt de Verviers-Palais : assainissement et drainage des voies, entre les km 124,980 et 125,550 et remplacement du mur de soutènement le long de la voie B, du km 125,295 au km 125,401.

Avis n° 3097 (adjudication publique)

Ligne 15, Antwerpen – Hasselt, commune de Geel :

suppression du passage à niveau 95 moyennant l'aménagement d'un chemin latéral.

Avis n° 3147 (adjudication publique)

LGV Paris – Bruxelles, km 0,984, ville de Tournai : parachèvements du passage inférieur n° 4 (projet 1364).

Avis n° 3148 (adjudication publique)

LGV, Paris – Bruxelles : plantations et travaux de parachèvements divers entre la frontière française et la dorsale wallonne, km 0 à 14,9 (projet 1361).

Bulletin du 21 juin 1996

Avis n° 3179 (adjudication publique)

Ligne 36, Bruxelles – Liège, ville de Tienen, km 45,990 : réparation d'un ponceau.

Avis n° 3182 (adjudication publique)

Ligne 124, Bruxelles-Midi – Charleroi-Sud, gare de Monceau-Formation : modification des caténaires suite à la construction d'un nouveau centre d'entretien des wagons.

Avis n° 3247 (adjudication publique)

Ligne 130 C, Châtelet – Charleroi-Sud, gare de Charleroi-Sud-Quai :

- construction d'un hall industriel et de locaux annexes, des pistes en béton autour de l'atelier, de plusieurs stands de travail extérieur;
- établissement de la plate-forme des voies d'accès à l'atelier.

Avis n° 3253 (adjudication publique)

Ligne à grande vitesse Paris – Bruxelles : construction de quatre passerelles métalliques (Péruwelz, Beloeil et Enghien).

Avis n° 3264 (appel d'offres général)

Gare de Bruxelles-Nord : livraison, placement et mise en service de deux appareils « no break » pour l'alimentation des installations de signalisation du bloc 8.

Avis n° 3265 (adjudication publique)

Ligne à grande vitesse Paris – Bruxelles, ville d'Ath et commune de Brugelette : plantations et travaux de parachèvements divers à la décharge de classe 3 du site de Piéman.

Avis n° 3272 (adjudication publique)

Gent-Zeehaven et domaine du port : remplacement des matériaux de voie avec révision des voies et appareillages concernés.

Bulletin du 28 juin 1996

Avis n° 3308 (adjudication publique)

Ligne 49, Welkenraedt – Raeren, tronçon Eupen – Raeren (voie unique non électrifiée) : renouvellement de traverses seules, déchargement de ballast et renouvellement du revêtement routier de passage à niveau en voie principale, avec reprise des matériaux déposés par l'adjudicataire.

Avis n° 3309 (adjudication publique)

Ligne 161, Schaerbeek – Namur, gare de Namur : aménagement phase 2

- parachèvement des voies 8 à 11,
- adaptation des voies 1 à 7, avec couverture des quais.

Avis n° 3310 (adjudication publique)

Atelier central de Cuesmes : aménagement du chemin d'accès.

Avis n° 3343 (adjudication publique)

Ligne 59, Zeveneken, voie B : remplacement d'un tablier métallique par un tablier à poutres enrobées.

Avis n° 3344 (adjudication publique)

Ligne 69, Kortrijk – Poperingen, gare de Menen, km 11,875 : construction d'un passage souterrain et érection de garages à bicyclettes.

Avis n° 3345 (adjudication publique)

Ligne 50, Gent, passage inférieur « Kortrijksesteenweg » : travaux d'entretien et de peinture.

Avis n° 3385 (adjudication publique)

Gare de La Louvière-Centre et Clabecq : aménagement de pistes de circulation.

Bulletin du 5 juillet 1996

Avis n° 3470 (adjudication publique)

Ligne 204, Gent-Zeehaven, Sifferdok R.O. : démontage et pose de voies et d'appareils de voie.

Avis n° 3471 (appel d'offres général)

Fourniture de 233 véhicules automobiles.

Avis n° 3516 (adjudication publique)

District nord-est, Hasselt : aménagement et adaptation des passages à niveau.

Avis n° 3517 (adjudication publique)

Ligne 37, Liège-Guillemins – Aachen HBF, commune de La Calamine (Hergenrath), passages supérieurs situés aux km 146,422 et 146,775 : renouvellement de garde-corps et protections caténaïres.

Avis n° 3518 (adjudication publique)

24^e arrondissement infrastructure (Hasselt) : utilisation d'une ou de plusieurs grues et/ou camions et/ou mini-excavateurs.

Bulletin du 12 juillet 1996

Avis n° 3561 (adjudication publique)

Ligne 122, Gontrode (Melle) : renouvellement d'un aqueduc

Avis n° 3585 (appel aux candidats)

Location et entretien omnium photocopieur grande capacité.

Avis n° 3618 (adjudication publique)

Ligne 51 A, gare de Zeebrugge : renouvellement des rails, traverses et ballast des voies accessoires.

Avis n° 3619 (appel aux candidats)

Livraison de chaussons en caoutchouc et de semelles élastiques.

Pour le nouveau raccordement ferroviaire en tunnel vers l'aéroport de Zaventem, il est prévu l'achat de chaussons en caoutchouc et de semelles élastiques pour une pose de voie sans ballast

La voie sera composée de traverses en béton monobloc du type M31, équipées de chaussons et de semelles, noyées directement dans la dalle de béton. En plus il est prévu d'installer sept appareils de voie, montés sur pièces de bois, qui seront posés et équipés de la même façon.

La livraison comporte :

l'étude de détermination des caractéristiques vibratoires du tunnel et de l'élasticité optimale des semelles, au droit de la gare;

la fabrication, la livraison des chaussons en caoutchouc et des semelles élastiques sous traverses, et le montage sur traverses en béton qui seront mises à la disposition du fabricant;

la fabrication et la livraison de chaussons et de semelles élastiques sous traverses, et le montage sur pièces de bois (de différentes longueurs), qui seront mises à la disposition par la S.N.C.B.

Il y a 1000 traverses en béton du type M31 et 800 pièces de bois en Azobé à équiper.

Avis n° 3641 (adjudication publique)

Gare de marchandise de Merelbeke : adjudication des travaux à la ligne de contact, effectués en vue de réaliser l'électrification de la tête de faisceau Gent - Melle III.

Bulletin du 19 juillet 1996

Avis n° 3724 (adjudication publique)

Ligne 130, gare de Tamines : rénovation de la marquise du quai 1.

Avis n° 3727 (adjudication publique)

Ligne 52, Boom - Puurs et ligne 52/2, Boom - Willebroek : travaux d'entretien aux aqueducs et ouvrages d'art.

Avis n° 3728 (adjudication publique)

Ligne 204, Gent - Oostakker, km 8,450 : travaux d'entretien et de peinture au pont métallique « Moervaart ».

Avis n° 3747 (appel aux candidats)

- Nouvelle création, confection, livraison et distribution de nouveaux uniformes (5500); un uniforme comprend un costume, une chemise, un pullover, une cravate,...

- Confection d'uniformes de police suivant un modèle existant (350) et distribution de ces uniformes de police ainsi que des anoraks en stock à la société.

Avis n° 3769 (adjudication publique)

Gare de Wevelgem : renouvellement de la toiture en tuiles.



Rame TGV mixte, à destination de Paris-Nord. Halle, le 12/06/96.

Manifestations - Bourses - Expositions - Activités

Cette liste est non exhaustive et les informations qu'elle contient sont données de bonne foi. Ni le CFC, ni la «rédaction» ne peuvent être tenus pour responsables d'erreurs qui se seraient éventuellement glissées dans cet agenda. Pour tout renseignement relatif aux activités mentionnées, nous vous renvoyons aux différentes associations et organisations concernées.

Dimanche 1er septembre
de 9 à 13 h
Hoeseltse treinclub
Bourse d'échanges
Trains et accessoires
Centre culturel
Hoeselt (B)
089/41.23.18 ou 089/41.53.72 après 20 h

Week-end du 7 et 8 septembre
de 9.30 à 18 h
Hoeseltse treinclub
Exposition
à l'occasion des 10 ans du club
Sport- en cultuur complex
Ter Kommen
Hoeselt (B)
089/41.23.18 ou 089/41.53.72 après 20 h

Vendredi 13 septembre
à 20.15 h
CFFL
Club ferroviaire
Froidmont-Locomotion
Jacques De Deurwaerder
(ARBAC) présentera "Le rail
au Congo belge"
Centre culturel de Froidmont
Chemin du Meunier
Rixensart (B)
Alain Defechereux - 02/654.05.79

Dimanche 1er septembre
à partir de 10 h
CFC
Section du Centre
Animation en gare
Photos et dias ferroviaires de
vacances. Projection non stop à
partir de 11H. Les lignes SNCF
du Nord - Pas de Calais, le ma-
tériel réel et en modèles réduits.
Gare musée de Haine-Saint-Pierre
Rue de la Station
Haine-Saint-Pierre (B)
Jean-Luc Francq - 064/44.25.71

Week-end du 7 et 8 septembre
KMYCA
Internationale
modelstoomdagen
Provinciaal domein
Rivierenhof
Deurne (B)
W. Vermeiren - 03/353.29.62

Vendredi 13 septembre
CFC
Section du Centre
de 19.30 à 21 h
Place Caffet
Bibliothèque
de 19.30 à 23.30 h
Gare - Musée
Travaux sur le réseau
Projection de dias
Jean-Luc Francq - 064/44.25.71

Mardi 3 septembre
de 20 à 23 h
CFC
Section de Bruxelles
Réseau de FSR
On roule
Voir aussi page 9 de cette revue

Dimanche 8 septembre
Vercateren
Vente aux enchères
et bourse d'échanges
Hôtel Serwir
Sint-Niklaas (B)
052/47.84.02

Samedi 14 septembre
Organisatieburo Benelux
Modeltreinenbeurs
De Tongelreep
A. Coolenlaan 5
Eindhoven (NL)
024-6771525

Vendredi 6 septembre
de 19.30 à 23.30 h
CFC
Section du Centre
Gare - Musée
Travaux sur le réseau
Projection de dias
Jean-Luc Francq - 064/44.25.71

Dimanche 8 septembre
de 9 à 13 h
T.H.T.
Trein hobby Trains asbl
Bourse d'échanges
Trains miniatures - Accessoires
Photos - Cartes postales
Livres - Vidéos
Zaal Star
N. De Brauworstraat 19b
Vilvoorde (B)
Entrée : 50 BEF
02/251.54.96 ou 02/252.03.19

Samedi 14 septembre
de 10 à 15 h
Modelspoor ruilbeurs
Katholieke Scholengemeenschap
Assumburg 10
Hoofddorp (NL)
Entrée : 4 FI
030-6043642

Dimanche 15 septembre
à partir de 8 h
Bourse en tout genre
Shopping Center
Woluwé-Saint-Lambert

Vendredi 20 septembre
de 19.30 à 23.30 h
CFC
Club ferroviaire du Centre
Gare - Musée
Travaux sur le réseau
Projection de diapos
Jean-Luc Francq - 064/44.25.71

Samedi 21 septembre
Organisatieburo Benelux
Modeltreinenbeurs
J. Westermanschool
J. W. Frisolaan 4
Den Haag (NL)
024-6771525

Week-end du
21 et 22 septembre
CFV3V
Festival vapeur
060/39.09.48 (musée) et 060/31.24.40
(CFV3V)

Vendredi 27 septembre
CFC
Section du Centre
de 19.30 à 21 h
Place Caffet
Bibliothèque
de 19.30 à 23.30 h
Gare - Musée
Travaux sur le réseau
Projection de diapos
Jean-Luc Francq - 064/44.25.71

Samedi 28 septembre
de 10 à 22 h
Rail Miniature Mosan
12 heures de modélisme
ferroviaire
Centre culturel de Géronsart
rue du Trèfle
Jambes (B)
082/64.54.33

Samedi 28 septembre
Organisatieburo Benelux
Modeltreinenbeurs
Zaal Verploegen
Woeziksestraat 100
Wijchen (NL) près de Nijmegen
024-6771525

Dimanche 29 septembre
Bourse d'échange
Centre Prince Henri
Walferdinge (L)
Organisée par l'association
des Modélistes Ferroviaires de
Luxembourg

Dimanche 29 septembre
Vercauteren
Bourse
Attention : nouvelle adresse !!!
Hal de Wuiten
Hamme (B)
052/48.15.10

CFC
Section du Centre
Du 4 au 13 octobre
salle de l'Ecomusée
Exposition de peintures contempo-
raines réalisées par des artistes du
Centre. Vernissage le vendredi 4 à
20H. Entrée libre le week end de
10H à 18H ou sur rendez-vous
Gare musée de Haine-Saint-Pierre
Rue de la Station
Haine-Saint-Pierre (B)
Jean-Luc Francq - 064/44.25.71

Vendredi 4 octobre
de 19.30 à 23.30 h
CFC
Club ferroviaire du Centre
Gare - Musée
Travaux sur le réseau
Projection de diapos
Jean-Luc Francq - 064/44.25.71

Week-end du 5 et 6 octobre
Exposition de modélisme
ferroviaire
à Linger (L)

Samedi 5 octobre de 10 à 15 h
Modelspoor ruilbeurs
HEAO-Gebouw
Havikstraat
Sittard (NL)
Entrée : 4 FI
030-6043642

Dimanche 6 octobre à partir de 10 h
CFC
Section du Centre
Animation en gare
Journée réservée aux Märklinistes.
A 17H : UNE ANNEE DE RE-
PORTAGES VIDEO FERROVIAI-
RES. Montage présenté par M.
Alain Deltenre.
Jean-Luc Francq - 064/44.25.71

Comité de la section de
Bruxelles
et
Responsables de FSR

Guy Bridoux
Coordinateur revue
02/374.88.93
Electronique, voitures ex-DB,
nouveau sur le marché du train
miniature

Michel Broigniez
Président de la section de Bruxelles
010/65.87.48
Chemins de fer suisses
(CFF, RhB, FO, BLS)

Gilbert Collin
Responsable du réseau FSR
02/770.45.20 en soirée
Electricité, électronique

Pierre Cooreman
Responsable du local FSR
02/460.13.40
Electricité, électronique, informatique

Roger Lefrancq
Responsable du local FSR
02/523.15.97

Victor Lognard
Responsable du local FSR
02/215.91.63

Jean Mathurin
Trésorier de la section de Bruxelles
à contacter lors des réunions
Tout ce qui a rapport avec la quincaillerie
(visserie, outillage, etc...)

Jean-Pierre Tramasure
Responsable pour les expositions
010/41.54.91 - 02/516.94.73
Atelier de modélisme,
alimentation mixte 2 et 3 rails,
prêt de documentation

Charles Tubach
Responsable du réseau de FSR
02/380.58.16

Guy Tyteca
Responsable du local FSR
067/67.02.46
Chemins de fer à voie étroite (Europe et
USA), LGB, HOm,
vapeur vive (voie de 600 mm)

Jean-Luc Wyns
Responsable du local FSR
02/428.95.88 en soirée
Réglementation SNCB, CFL,
matériel SNCB

**Comité de la section
«Centre»
et
Responsables des réseaux**

Jean-Marie Boone

Commissaire

Richard Debliequit

Vice-président

Responsable des rapports avec
les administrations et de l'organisation
des journées Vapeur vive

064/21.18.81

Rue Donat, 28
7110 - Houdèng-Goignies

Jean-Luc Francq

Président de la section Centre

Responsable des Animations en gare
et de la bibliothèque

064/44.25.71

Avenue Churchill, 18
7140 - Morlanwelz

Patricia Francq - De Nutte

Trésorière

064/44.25.71

Avenue Churchill, 18
7140 - Morlanwelz

Serge Gailliez

Responsable des réseaux

Henri Haube

Responsable des rapports avec les
autres associations, du fichier
des membres et du secrétariat

064/22.51.23

Rue Docteur Grégoire, 51
7100 - La Louvière

Pierre Hauteffin

Vice-président

Responsable modélisme

064/44.99.60

Rue Argentin, 1
7140 - Morlanwelz

Marc Pater

Commissaire

064/28.31.57

Rue Henri Léonard, 50
7170 - La Hestre

Raphaël Renuart

Responsable des réseaux

Frank Wéry

Responsable des réseaux

Vendredi 11 octobre à 20.15 h
CFFL
Club ferroviaire
Froidmont-Locomotion
Jean-François Huart présentera
"Le crépuscule de la vapeur en

Pologne"
Centre culturel de Froidmont
Chemin du Meunier
Rixensart (B)
Alain Defechereux - 02/654.05.79

Vendredi 11 octobre
CFC

Section du Centre
de 19.30 à 21 h
Place Caffet
Bibliothèque
de 19.30 à 23.30 h
Gare - Musée
Travaux sur le réseau
Projection de dias
Jean-Luc Francq - 064/44.25.71

Samedi 12 octobre
de 10 à 15 h
Modelspoor ruilbeurs

Eureto-Expocenter
Meidoornkade 24
Houtem (NL)
Ind. Gebied Doornkade, sortie A27 Houtem
Entrée : 5 FI
030-6043642

Dimanche 13 octobre
de 9 à 14 h

ALAF

Bourse

Centre René Delbrouck
Ougrée (B)
041/46.48.51

Vendredi 18 octobre
de 19.30 à 23.30 h
CFC

Club ferroviaire du Centre
Gare - Musée

Travaux sur le réseau
Projection de dias

Jean-Luc Francq - 064/44.25.71

Week-end du 19 et 20 octobre
de 10 à 18 h

Modelbouw 96 - Hasselt

Grenslandhallen
Gouv. Vervilgheningel 70
Hasselt (B)
011/85.00.20

Dimanche 20 octobre
à partir de 8 h

Bourse en tout genre

Shopping Center
Woluwé-Saint-Lambert (B)

Vendredi 25 octobre
CFC

Club ferroviaire du Centre
Section du Centre
de 19.30 à 21 h
Place Caffet
Bibliothèque
de 19.30 à 23.30 h
Gare - Musée
Travaux sur le réseau
Projection de dias
Jean-Luc Francq - 064/44.25.71

Dimanche 27 octobre
Bourse d'échanges

dans l'ancien hall de basket à Steinsel (L)
organisée par le
Module Club Luxembourg

Dimanche 27 octobre de 9 à 13 h
LMTC

Leuvense modeltreinclub
Bourse d'échanges

Zaal De Rosenberg
Zoet Water
Oud-Heverlee (B)

Entrée : 50 BEF
016/62.12.99

Du 1er au 3 novembre
de 12 à 20 h (1/11)
de 9.30 à 17.30 h (2 & 3/11)

Eurospoor 96

Bourse d'échanges

Jaarbeurs
Utrecht (NL)

Entrée : 16 NLG
(enfants 8NLG)

Dimanche 3 novembre
à partir de 10 h

CFC

Section du Centre
Animation en gare

Les chemins de fer suisses

Gare musée de Haine-Saint-Pierre
Rue de la Station
Haine-Saint-Pierre (B)

Jean-Luc Francq - 064/44.25.71

Attention - Calendriers
LOCO 96

*Les membres qui n'ont pu obtenir
ce calendrier par suite de son
épuisement chez l'éditeur sont
avisés de ce qu'il en reste un
stock limité à*
«l'Etoile du Nord»
rue de Belle-vue, 200
La Louvière
tél : 064/26.54.54

